



Séance du samedi

13 juin 2026

à 15h00

www.bcsh.fr

STAGES DE BRIDGE

ÉTÉ ET RENTRÉE

à Paris

DATES DES STAGES

24 au 28 août

31 août au 4 septembre

7 au 11 septembre

14 au 18 septembre



BCSH
Le Club de Tous les Bridgeurs

RENSEIGNEMENTS & INSCRIPTIONS

☎ 01 45 53 01 50

🌐 www.bcsh.fr

✉ ecole@bcsh.fr

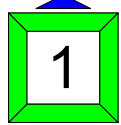
📍 39, avenue Victor Hugo – 75116 Paris

L'ÉCOLE DE BRIDGE DE RÉFÉRENCE À PARIS

♠ 5
 ♥ AV87
 ♦ V1075
 ♣ R1098
 ♠ RD9
 ♥ 1062
 ♦ A83
 ♣ DV63

♠ 10862
 ♥ RD953
 ♦ 94
 ♣ 42

♠ AV743
 ♥ 4
 ♦ RD62
 ♣ A75



Entame : ♥ Roi

Par : Sud 3 ♦ +2

Sud	Ouest	Nord	Est
		—	1 ♣
1 ♠	—	1 SA	—
2 ♣	2 ♥	—	—
3 ♦	—	—	—

1SA = 9-11 H.

2♣ = Cue-bid, Sud a de quoi espérer une manche.

3♦ = On est sans doute fitté à Carreau.

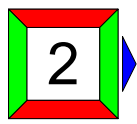
Vous avez immédiatement joué As de Pique et Pique coupé, puis Carreau pour le Roi et Pique coupé, affranchissant la couleur. Vous ne concéderez plus guère que l'As d'atout et un Trèfle.

Nord aurait aussi pu "bâtonner" 2♥, Ouest aurait pris cher...

♠ A32
 ♥ 1072
 ♦ V32
 ♣ AV82
 ♠ D108654
 ♥ V98
 ♦ R76
 ♣ 6

♠ V7
 ♥ AR65
 ♦ A854
 ♣ D107

♠ R9
 ♥ D43
 ♦ D109
 ♣ R9543



Entame : ♣ 3

Par : Est 2 ♠ +1

Sud	Ouest	Nord	Est
			—
—	1 ♦	—	1 ♠
—	1 SA	—	2 ♠
—	—	—	—

Une bonne petite partielle, la couleur d'Est est un peu "faiblarde" pour ouvrir de 2♠.

Nord prend l'entame Trèfle du Valet et rejoue l'As.

Coupez et jouez atout. Sud prend du Roi et insiste à Trèfle.

Coupez et tirez trois tours de Cœur. Sud prend de la Dame et rejoue atout.

Nord fait son As et rejoue Trèfle.

Coupez et purgez le dernier atout.

Vous défausserez votre Carreau perdant sur le treizième Cœur du mort.

<p>♠ R9 ♥ DV1085 ♦ 86 ♣ 10863</p> <p>♠ DV ♥ A7 ♦ V107532 ♣ D94</p>	<p>♠ 86542 ♥ R43 ♦ ARD ♣ AR</p> <p>3</p>	Sud	Ouest	Nord	Est
		—	—	—	1 ♠
<p><i>Entame : ♥ Dame</i></p> <p><i>Par : Ouest 3SA +2</i></p>	<p>♠ A1073 ♥ 962 ♦ 94 ♣ V752</p>	—	1 SA	—	3 SA
		—	—	—	

1SA = 6-10 H, toutes distributions, la qualité des Carreaux ne permet pas l'enchère de 2♦.
 Sur 1SA, 3SA promet 18-19 H, main régulière.

Vous prenez l'entame du Roi de Cœur, débloquez les Carreaux et les Trèfles avant de revenir en main à l'As de Cœur pour encaisser toutes vos levées mineures.
 Une donne pour se détendre un peu !

<p>♠ 53 ♥ 982 ♦ ARD9832 ♣ 4</p> <p>♠ RV872 ♥ 65 ♦ 76 ♣ RV95</p>	<p>♠ D10 ♥ DV1043 ♦ V10 ♣ AD82</p> <p>4</p>	Sud	Ouest	Nord	Est
			—	3 SA	—
<p><i>Entame : ♣ As</i></p> <p><i>Par : Nord 3SA =</i></p>	<p>♠ A964 ♥ AR7 ♦ 54 ♣ 10763</p>	—	—		

3SA = Mineure affranchie (As-Roi-Dame septièmes).

En face de l'ouverture de Nord, Sud peut compter dix levées de tête (sept en mineure, plus As-Roi, et As). Il doit passer même si quelquefois, on lui prendra les cinq premières levées.

Voici maintenant Est confronté à un problème d'entame. Doit-il entamer la Dame de Cœur automatiquement ? La réponse est non. Mais pourquoi déroger d'une tête de séquence qui nous tend les bras ? Rappelez-vous que Nord possède sept levées à Carreau. Il faut être agressif contre ce type de contrat. L'avantage de l'entame Trèfle sur celle à Cœur est que vous aurez encore la main si ce n'est pas la bonne couleur. Et pour cela, il faut entamer de l'As de Trèfle. Il sera encore temps de rejouer Cœur si votre partenaire refuse les Trèfles. Ici, vous réalisez les quatre premières levées de Trèfle et rangez les cartes dans l'étui tout en vous félicitant. Si vous avez trouvé cette entame, vous êtes un "As" !

♠ AR432
 ♥ 73
 ♦ R6
 ♣ AR73
 ♠ V8
 ♥ D542
 ♦ V10932
 ♣ V8
 5
 ♠ 765
 ♥ AR86
 ♦ 854
 ♣ 654
 ♠ D109
 ♥ V109
 ♦ AD7
 ♣ D1092

Entame : ♦ Valet
 Par : Nord 4 ♠ =

Sud	Ouest	Nord	Est
		1 ♠	—
2 ♠	—	4 ♠	—
—	—		

Ouest prend l'entame Carreau de l'As et renvoie la Dame.

Pour gagner votre manche, vous devez trouver les atouts partagés. De plus, si les Trèfles sont 4-2, vous devrez couper un Trèfle au mort sans être surcoupé par la main courte. Pour atteindre cet objectif, vous devez suivre un timing précis.

Donnez un coup à blanc à Trèfle. Prenez le retour, tirez As-Roi de Pique, puis As-Roi de Trèfle. Si vous êtes coupé, ce sera d'un atout maître, et vous aurez encore un atout au mort pour couper le dernier Trèfle.

♠ AV103
 ♥ 643
 ♦ AD106
 ♣ 106
 ♠ R76
 ♥ 1072
 ♦ V52
 ♣ D984
 6
 ♠ 9842
 ♥ RD
 ♦ 974
 ♣ AR72
 ♠ D5
 ♥ AV985
 ♦ R83
 ♣ V53

Entame : ♣ 3
 Par : Sud 3 ♠ +1

Sud	Ouest	Nord	Est
			—
1 ♣	1 ♥	X	—
2 ♠	—	3 ♦	—
3 ♠	—	—	—

X = Quatre cartes à Pique, si vous jouez la "collante", sinon 1 ♠.

2 ♠ = Main de première zone. Rappel : 1 ♠ dénierait l'arrêt Cœur et quatre cartes à Pique.

3 ♦ = Un petit effort vers la manche.

3 ♠ = Minimum et trop de points perdus à Cœur.

En main au Roi de Trèfle, vous faites une première impasse à Pique pour le Roi d'Est qui renvoie Cœur. Vous renouvelez l'impasse à Pique, coupez le dernier Cœur et faites l'impasse au Roi de Carreau. Le partage favorable des Carreaux vous permet de réaliser dix levées.

<p>♠ AV7 ♥ RV1062 ♦ DV6 ♣ 83</p> <p>♠ 952 ♥ D4 ♦ 10954 ♣ AV97</p> <p>7</p> <p>♠ R8 ♥ 8753 ♦ 832 ♣ R1064</p> <p>♠ D10643 ♥ A9 ♦ AR7 ♣ D52</p>	Sud	Ouest	Nord	Est
	1 ♠	—	2 ♥	—
	2 SA	—	4 ♠	—
	—	—		

Entame : ♦ 10

Par : Sud 4♠ =

2♥ = Changez de couleur avec 11 H et plus (pas de fit direct).
2SA = 15-17 H, réguliers, sans trois cartes à Cœur.

Vous devriez perdre le Roi d'atout et deux Trèfles sauf... si en main au Roi de Pique, Est oubliait de rejouer Trèfle. La Dame de Cœur étant placé seconde, vous réaliseriez douze levées.

<p>♠ RDV ♥ 82 ♦ ARD102 ♣ D42</p> <p>♠ A5 ♥ ARD ♦ 9754 ♣ RV96</p> <p>8</p> <p>♠ 7632 ♥ V764 ♦ 863 ♣ 75</p> <p>♠ 10984 ♥ 10953 ♦ V ♣ A1083</p>	Sud	Ouest	Nord	Est
		1 SA	—	—
	—			

Entame : ♦ As

Par : Ouest 1SA -3

Nord encaisse les cinq premières levées, puis contre-attaque du Roi de Pique.

Le "pauvre" déclarant encaisse sa tierce majeure à Cœur, sort à Pique, et ne fera donc aucun Trèfle...

Si en Nord vous êtes intervenu à 2♦, vous devriez parvenir à totaliser neuf levées pour un score de 110, au lieu de 150.

<p>♠ A7 ♥ RD1054 ♦ 8 ♣ R8732</p> <p>♠ D8432 ♥ V9 ♦ DV954 ♣ 9</p> <p>9</p> <p>♠ V109 ♥ 87632 ♦ A76 ♣ V10</p> <p>♠ R65 ♥ A ♦ R1032 ♣ AD654</p>	Sud	Ouest	Nord	Est
			1 ♥	—
	2 ♣	—	3 ♣	—
	3 ♦	—	3 SA	—
	4 ♣	—	4 ♦	—
	4 ♥	—	4 ♠	—
	4 SA	—	5 ♥	—
	6 ♣	—	—	—

Entame : ♦ Dame

Par : Sud 6 ♣ =

3 ♣ = Au moins quatre cartes à Trèfle, forçing de manche.

3 ♦ = Force à Carreau. Vous êtes trop fort pour conclure à 3SA.

3SA = J'ai un arrêt à Pique.

4 ♦/4 ♥/4 ♠ = Contrôles.

5 ♥ = Deux clés (sur cinq) sans la Dame d'atout.

Ouest a une entame facile contre 6 ♣, priorité à l'entame d'une séquence.

Rappel : A la couleur, l'entame de la Dame promet le Valet et dénie le Roi.

Est n'oubliant pas de prendre de l'As de Carreau l'entame de son partenaire, Sud n'a aucune difficulté pour réaliser douze levées.

<p>♠ A10932 ♥ 98 ♦ A1097 ♣ R6</p> <p>♠ 8 ♥ D2 ♦ V642 ♣ 1098732</p> <p>10</p> <p>♠ 764 ♥ ARV1076 ♦ R83 ♣ A</p> <p>♠ RDV5 ♥ 543 ♦ D5 ♣ DV54</p>	Sud	Ouest	Nord	Est
			1 ♠	1 ♥
	—	—	1 ♠	2 ♥
	3 ♠	—	—	—

Entame : ♣ As

Par : Nord 3 ♠ -1

1 ♠ = 8-14 H.

2 ♥ = Six cartes et plus, belle main.

3 ♠ = Quatre atouts, optionnel.

Vous entamez l'As de Trèfle, sur lequel votre partenaire et le déclarant fournissent deux petits.

Vous poursuivez par l'As de Cœur, votre partenaire fournissant le 2 et Nord le 8.

Que faut-il rejouer ?

Votre partenaire peut avoir le 2 de Cœur sec, ou encore ♥D2. En effet, s'il avait eu ♥92, il aurait fourni le 9 pour vous montrer son doubleton.

Il est donc sans danger de rejouer un petit Cœur préférentiel Trèfle. Ouest prend de la Dame et rejoue Trèfle. Vous coupez et sortez à Cœur. Une de chute grâce à cette belle défense.

<p>♠ A 109876 ♥ 3 ♦ A9542 ♣ 8</p> <p>♠ 432 ♥ R964 ♦ 8 ♣ RV1076</p> <p>11</p> <p>♠ 5 ♥ DV1075 ♦ DV106 ♣ 432</p> <p>♠ RDV ♥ A82 ♦ R73 ♣ AD95</p>	Sud	Ouest	Nord	Est
	1 ♣	—	1 ♠	—
2 SA	—	3 ♠	—	—
4 ♣	—	4 SA	—	—
5 ♣	—	6 ♠	—	—
—	—	—	—	—

Entame : ♥ Dame

Par : Nord 6 ♠ =

2SA = 18-19 H, réguliers.

3♠ = Six cartes et plus espoir de chelem.

4♣ = Contrôle agréant les Piques.

5♣ = 30-41.

Après deux tours d'atout, révélant trois atouts en Ouest, vous devez maniez les Carreaux en commençant par le Roi et non l'As, puisque le troisième atout est en Ouest, c'est la technique du lob.

A) Ouest coupe : vous pourrez affranchir vos Carreaux sans problème.

B) Il défausse : prenez de l'As et rejouez Carreau. Vous pourrez toujours couper le quatrième au mort grâce à l'atout rentrant.

<p>♠ AR93 ♥ A87 ♦ 84 ♣ V1097</p> <p>♠ DV4 ♥ 2 ♦ ARV1095 ♣ A86</p> <p>12</p> <p>♠ 10875 ♥ DV1063 ♦ D72 ♣ 4</p> <p>♠ 62 ♥ R954 ♦ 63 ♣ RD532</p>	Sud	Ouest	Nord	Est
		1 ♦	X	1 ♥
X	3 ♦	—	—	—
—	—	—	—	—

Entame : ♠ As

Par : Ouest 3 ♦ =

X = Quatre cartes à Cœur, un peu de jeu.

3♦ = Six belles cartes et plus, 16-18 HL.

En Sud, vous devez fournir le 6 de Pique en espérant couper le troisième tour de Pique si l'entameur possède bien As-Roi.

Mais là s'arrêteront les levées de la défense en plus de l'As de Cœur.

<p>♠ 52 ♥ AV1065 ♦ 532 ♣ A94</p> <p>♠ D103 ♥ D7 ♦ DV97 ♣ D632</p> <p>13</p> <p>♠ V987 ♥ R983 ♦ 106 ♣ V105</p> <p>♠ AR64 ♥ 42 ♦ AR84 ♣ R87</p>	Sud	Ouest	Nord	Est
			—	—
	1 SA	—	2 ♦	—
	2 ♥	—	3 SA	—
	—	—		

Entame : ♦ **Dame**

Par : **Sud** 3SA =

2♦ = Texas pour les Cœurs.
3SA = 10 HL et 5.3.3.2.

Les entames Trèfle et Pique sont plus dangereuses que celle à Carreau.
Avec sept levées directes vous devrez affranchir deux Cœurs. La manœuvre habituelle en tentant deux impasses échouera en cas de partage 4-2 si Est, mal intentionné, retient la première fois ou si Est fournit sa Dame au premier tour (il faut laisser passer...). La solution ?
Un coup à blanc immédiatement résout tous ces problèmes.

<p>♠ A874 ♥ 3 ♦ RV98 ♣ V1096</p> <p>♠ RD ♥ RDV1097 ♦ AD ♣ 543</p> <p>14</p> <p>♠ 9653 ♥ A842 ♦ 75 ♣ ARD</p> <p>♠ V102 ♥ 65 ♦ 106432 ♣ 872</p>	Sud	Ouest	Nord	Est
				1 ♣
	—	2 ♥	—	3 ♥
	—	3 ♠	—	4 ♣
	—	4 SA	—	5 ♥
	—	6 ♥	—	—
	—			

Entame : ♣ **Valet**

Par : **Ouest** 6♥ =

2♥ = Couleur autonome, ambition de chelem.
3♥ = Le Fit.
3♠ et 4♣ = Contrôles.
5♥ = Deux clés sans la Dame d'atout.

Tirez Roi-Dame d'atout, puis présentez le Roi de Pique.
Si Nord détient l'As, il va prendre et rejouer Trèfle. Retardez encore le moment de l'impasse à Carreau. Jouez d'abord Pique pour la Dame, puis Trèfle pour le mort, et Pique coupé. Vous avez bien sûr remarqué que le 10 et le Valet de Pique sont tombés, et que par conséquent le 9 est bon. Alors, allez vite le chercher et débarrassez-vous de cette Dame de Carreau.
L'impasse gagnait ? Non, il y a une justice...

<p>♠ D10 ♥ D8532 ♦ A6 ♣ R874</p> <p>♠ 9853 ♥ A9 ♦ R32 ♣ AV62</p>	<p>♠ R76 ♥ R10 ♦ D9854 ♣ 1053</p>	<p>15</p>	Sud	Ouest	Nord	Est
			—	1 ♣	—	1 SA
<p>Entame : ♥ 4</p> <p>Par : Est 1SA -1</p>	<p>♠ AV42 ♥ V764 ♦ V107 ♣ D9</p>					

Vulnérable, dire 1♥ avec cette couleur horrible est discutable...

1SA promet 8-10 H sur l'ouverture d'1♣.

Comme d'habitude, le flanc a entamé dans votre couleur la moins bien gardée !

Vous prenez du Roi et jouez Carreau pour le Roi du mort. Nord s'en empare et rejoue Cœur.

Vous jouez Carreau à blanc afin de maintenir les communications.

Sud prend et son camp est à la tête de sept levées ; le contrat est joué dans la mauvaise ligne !!

<p>♠ 4 ♥ 6 ♦ A107654 ♣ RD987</p> <p>♠ RV10765 ♥ AD105 ♦ V8 ♣ V</p>	<p>♠ AD93 ♥ V743 ♦ D3 ♣ A63</p>	<p>16</p>	Sud	Ouest	Nord	Est
				1 ♠	2 SA	3 ♣
<p>Entame : ♣ Roi</p> <p>Par : Ouest 5♠ =</p>	<p>♠ 82 ♥ R982 ♦ R92 ♣ 10542</p>		5 ♣	5 ♠	—	—

2SA = Bicolore mineur au moins 5-5.


3♣ = Cue-bid fitté.

5♣ = Sacrifice anticipé.

5♠ = La pénalité ne compensera pas la manche vulnérable.

Afin de mettre en place un jeu d'élimination en cas de mauvais partage des Cœurs, jouez As de Trèfle, Trèfle coupé, atout pour le 9, Trèfle coupé, atout pour la Dame, Cœur pour le 10, atout pour l'As, et Cœur pour la Dame. Cette fois Nord défause, mais vous avez préparé votre parade en jouant Carreau.

Les adversaires feront deux levées dans la couleur, mais Nord devra jouer coupe et défause et Sud ne sera guère mieux loti...


<p style="text-align: center;">♠ D10984 ♥ DV10 ♦ A105 ♣ A5</p> <div style="display: flex; justify-content: space-around; align-items: center;"> <div style="text-align: center;"> <p>♠ AR72 ♥ 2 ♦ V842 ♣ 10932</p> </div> <div style="text-align: center;">  </div> <div style="text-align: center;"> <p>♠ 3 ♥ AR9876 ♦ D76 ♣ R84</p> </div> </div> <p style="text-align: center;">♠ V65 ♥ 543 ♦ R93 ♣ DV76</p>	<table border="1" style="width: 100%; border-collapse: collapse; text-align: center;"> <thead> <tr> <th style="padding: 5px;">Sud</th> <th style="padding: 5px;">Ouest</th> <th style="padding: 5px;">Nord</th> <th style="padding: 5px;">Est</th> </tr> </thead> <tbody> <tr style="background-color: #e0ffe0;"> <td style="padding: 5px;"></td> <td style="padding: 5px;"></td> <td style="padding: 5px;">1 ♠</td> <td style="padding: 5px;">2 ♥</td> </tr> <tr> <td style="padding: 5px;">2 ♠</td> <td style="padding: 5px;">—</td> <td style="padding: 5px;">—</td> <td style="padding: 5px;">—</td> </tr> </tbody> </table>	Sud	Ouest	Nord	Est			1 ♠	2 ♥	2 ♠	—	—	—
Sud	Ouest	Nord	Est										
		1 ♠	2 ♥										
2 ♠	—	—	—										

Entame : ♥ As

Par : Nord 2 ♠ -1

2♥ = Six cartes ou cinq belles, 11-17 H.
 2♠ = 6-10 S.

Vous entamez l'As de Cœur sur lequel votre partenaire fournit le 2, le déclarant le 10.
 Que signifie ce 2 ? Est-ce un appel de préférence à Trèfle ? Est-ce un refus des Cœurs ?
 Rien de tout cela. Dites-vous que votre partenaire est obligé de fournir, sous peine de renonce, et que c'est peut-être bien le seul Cœur qu'il possède. Tirez le Roi et rejouez le 6.
 Ouest coupe et rejoue Trèfle pour la chute.

<p style="text-align: center;">♠ — ♥ D852 ♦ R10832 ♣ D975</p> <div style="display: flex; justify-content: space-around; align-items: center;"> <div style="text-align: center;"> <p>♠ 9632 ♥ 3 ♦ AD754 ♣ V64</p> </div> <div style="text-align: center;">  </div> <div style="text-align: center;"> <p>♠ D108754 ♥ AR7 ♦ 6 ♣ AR3</p> </div> </div> <p style="text-align: center;">♠ ARV ♥ V10964 ♦ V9 ♣ 1082</p>	<table border="1" style="width: 100%; border-collapse: collapse; text-align: center;"> <thead> <tr> <th style="padding: 5px;">Sud</th> <th style="padding: 5px;">Ouest</th> <th style="padding: 5px;">Nord</th> <th style="padding: 5px;">Est</th> </tr> </thead> <tbody> <tr style="background-color: #e0ffe0;"> <td style="padding: 5px;"></td> <td style="padding: 5px;"></td> <td style="padding: 5px;"></td> <td style="padding: 5px;">1 ♠</td> </tr> <tr> <td style="padding: 5px;">—</td> <td style="padding: 5px;">2 ♠</td> <td style="padding: 5px;">—</td> <td style="padding: 5px;">4 ♠</td> </tr> <tr> <td style="padding: 5px;">—</td> <td style="padding: 5px;">—</td> <td style="padding: 5px;">—</td> <td style="padding: 5px;"></td> </tr> </tbody> </table>	Sud	Ouest	Nord	Est				1 ♠	—	2 ♠	—	4 ♠	—	—	—	
Sud	Ouest	Nord	Est														
			1 ♠														
—	2 ♠	—	4 ♠														
—	—	—															

Entame : ♥ Valet

Par : Est 4 ♠ =

2♠ = 6-10 S, trois ou quatre cartes.
 4♠ = Que demander de plus !

Le contrat semble sur table, mais certains d'entre vous ont pu trébucher.
 Prenez l'entame Cœur du Roi, tirez l'As en défaussant un Trèfle, coupez votre Cœur perdant, tirez As-Roi de Trèfle, coupez votre Trèfle perdant, et MAINTENANT jouez atout. Juste fait.

♠ 84
 ♥ A102
 ♦ R10643
 ♣ D106
 ♠ V10753
 ♥ DV86
 ♦ 98
 ♣ 83
 19
 ♠ 9
 ♥ R94
 ♦ DV752
 ♣ R752
 ♠ ARD62
 ♥ 753
 ♦ A
 ♣ AV94

Entame : ♦ 5

Par : Nord 3SA +1

Sud	Ouest	Nord	Est
1 ♠	—	1 SA	—
3 ♣	—	3 SA	—
—	—		

3♣ = Bicolore à saut, forcing de manche.
1SA = 6-10 H.

Prenez l'entame Carreau de l'As et tirez As-Roi de Pique. Comme Est défaisse, inutile d'insister. Venez en main par l'As de Cœur et jouez la Dame de Trèfle, qui tient, il valait mieux ! Encaissez le Roi de Carreau et rejouez le 10 de Trèfle. Dix levées quand même.

♠ V43
 ♥ AD87642
 ♦ ARD
 ♣ —
 ♠ ARD765
 ♥ 3
 ♦ 87
 ♣ 10974
 20
 ♠ 8
 ♥ V105
 ♦ 10965432
 ♣ AD
 ♠ 1092
 ♥ R9
 ♦ V
 ♣ RV86532

Entame : ♠ 8

Par : Nord 4♥ -1

Sud	Ouest	Nord	Est
	2 ♠	X	—
4 ♣	—	4 ♥	—
—	—		

2♠ = Faible avec six cartes à Pique et 6-10 H.
X = D'appel (trop de jeu pour 3♥ ou 4♥ directement).
4♣ = Donnez tout de suite le plein de la main !

Le contrat final est donc 4♥. Est entame du 8 de Pique. Ouest prend de la Dame et tire le Roi. Est sait grâce aux enchères et à la première levée que son partenaire possède As-Roi-Dame sixièmes à Pique et rien à côté. Donc trois levées de Pique et l'As de Trèfle offrent la chute. Attention cependant au cas du déclarant chicane Trèfle. Malgré cela, vous pouvez battre grâce à votre teneur à l'atout (V10x). Défaussez donc votre Dame puis votre As de Trèfle, pour couper le retour Trèfle. Bravo à tous ceux qui ont trouvé cette jolie défense !

♠ 543
 ♥ A10432
 ♦ RV7
 ♣ 98
 ♠ RD1072
 ♥ 87
 ♦ 1065
 ♣ V42

♠ 6
 ♥ DV95
 ♦ 432
 ♣ D7653



♠ AV98
 ♥ R6
 ♦ AD98
 ♣ AR10

Entame : ♥ Dame
 Par : Est 4♠ +2

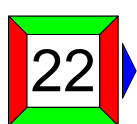
Sud	Ouest	Nord	Est
		—	2 SA
—	3♥	—	4♠
—	—	—	—

3♥ = Texas Pique.
 4♠ = Quatre atouts et tous les contrôles.

Sud entame sa tête de séquence, la Dame de Cœur. Nord prend de l'As et rejoue le 9 de Trèfle. Prenez de l'As et enlevez les atouts en finissant au mort. Présentez ensuite un Carreau pour réaliser la double impasse. Autant partir du 10 (vous possédez toutes les intermédiaires) pour forcer un honneur de Nord. Le 10 est couvert par le Valet puis la Dame. Remontez au mort à l'atout et comme le Roi et le Valet de Carreau sont troisièmes placés, réclamez douze levées. Certes, vous réalisez le chelem, mais même deux fakirs ne l'appelleraient pas !!

♠ 9732
 ♥ D972
 ♦ 5
 ♣ A954
 ♠ V1054
 ♥ RV4
 ♦ RV632
 ♣ R

♠ 6
 ♥ A8653
 ♦ A104
 ♣ D632



♠ ARD8
 ♥ 10
 ♦ D987
 ♣ V1087

Entame : ♦ 5
 Par : Ouest 4♠ -2

Sud	Ouest	Nord	Est
		—	1♦
—	1♠	—	2♠
—	4♠	—	—
—	—	—	—

Le flanc est impitoyable : Le singleton à Carreau est pris de l'As, suivi d'un retour du 10 qui montre une préférence pour les Cœurs. Le retour Cœur indiqué aimablement par Sud permet une deuxième coupe à Carreau. Un flanc soigné pour un résultat optimum de deux de chute.

Ne soyez pas déçu d'avoir appelé cette manche évidente qui chute.

<p>♠ AV ♥ R72 ♦ A10982 ♣ 753</p> <p>♠ RD1098 ♥ 64 ♦ RV7 ♣ R82</p> <p>23</p> <p>♠ 752 ♥ 853 ♦ D65 ♣ V1094</p> <p>♠ 643 ♥ ADV109 ♦ 43 ♣ AD6</p>	Sud	Ouest	Nord	Est
	1 ♥ 2 ♥ —	1 ♠ — —	2 ♦ 4 ♥ —	— — —
<p><i>Entame</i> : ♠ Roi</p> <p><i>Par</i> : Sud 4 ♥ =</p>				

2♦ = Cinq cartes et plus, 11 H et plus.

Un Pique, un Carreau, deux Trèfles à perdre et des Carreaux à affranchir.

Le flanc vient de vous faire sauter une remontée dès l'entame, il vous faudra donc la couleur 3-3 pour gagner votre contrat. Faites un coup à blanc à Carreau, toujours pour les communications, et évitez le raccourcissement sur le troisième tour de Pique, en défaussant un Trèfle en perdante sur perdante. Ce Roi de Cœur est vital comme remontée au mort. As de Carreau et Carreau coupé, comme les Carreaux viennent vous n'avez plus de problème.

<p>♠ AV10862 ♥ V ♦ RDV3 ♣ 74</p> <p>♠ 7 ♥ AR942 ♦ A8 ♣ RV1032</p> <p>24</p> <p>♠ 95 ♥ D103 ♦ 107542 ♣ AD6</p> <p>♠ RD43 ♥ 8765 ♦ 96 ♣ 985</p>	Sud	Ouest	Nord	Est
	— 3 ♠ —	— 1 ♥ 4 ♣	— 1 ♠ 4 ♠	— 2 ♥ 5 ♥
<p><i>Entame</i> : ♠ As</p> <p><i>Par</i> : Ouest 5 ♥ =</p>				

Séquence compétitive !

3♠ = Quatre atouts, barrage.

4♣ est une bonne anticipation à l'enchère de 4♠ adverse qui permet de décrire son jeu et ainsi permettre au partenaire de prendre la bonne décision.

Est a seulement huit points, mais quels points !

Il faudrait maintenant défendre à 5♠X en Nord-Sud pour 300, car Ouest "emballe" rapidement onze levées au contrat de 5♥, pas si facile...

<p>♠ A 10932 ♥ 1092 ♦ 92 ♣ RD10</p> <p>♠ 7 ♥ DV7 ♦ R1087 ♣ AV764</p>	<p>25</p>	<p>♠ 654 ♥ AR65 ♦ ADV65 ♣ 5</p>	Sud	Ouest	Nord	Est
					—	1 ♦
			—	2 ♣	—	2 ♦
			—	3 ♦	—	3 ♥
			—	4 ♠	—	4 SA
			—	5 ♥	—	6 ♦
<p>♠ RDV8 ♥ 843 ♦ 43 ♣ 9832</p>						
<p>Entame : ♠ Roi Par : Est 6 ♦ =</p>						

2 ♣ = 11 H et plus.

3 ♦ = Forcing.

3 ♥ = Force à Cœur.

4 ♠ = Courte à Pique.

5 ♥ = Deux clés sans la Dame d'atout.

Un chelem facile à jouer, juste récompense d'une excellente séquence d'enchères.
Saviez-vous que les Splinters s'appliquaient aussi aux couleurs mineures ?

<p>♠ 9432 ♥ DV9 ♦ 832 ♣ V92</p> <p>♠ V 1076 ♥ 1065 ♦ 75 ♣ AR84</p>	<p>26</p>	<p>♠ RD5 ♥ A ♦ RDV1096 ♣ 765</p>	Sud	Ouest	Nord	Est
						1 ♦
			1 ♥	X	—	3 ♦
			—	3 ♥	X	5 ♦
<p>♠ A8 ♥ R87432 ♦ A4 ♣ D103</p>						
<p>Entame : ♥ 4 Par : Est 5 ♦ =</p>						

1 ♥ = 8-17 H.

X d'Ouest = Quatre cartes à Pique si vous jouez la "collante", sinon 1 ♠.

3 ♦ = Six cartes et plus, 15-17 H.

3 ♥ = Cue-bid, un peu osé...

X de Nord = Pour l'entame.

Prenez l'entame Cœur et jouez le Roi de Carreau.

Coupez le retour Cœur, purgez les atouts, et jouez le Roi de Pique.

Sud prend, mais vous faites le reste en défaussant votre Trèfle perdant sur le Pique du mort.

Une seule entame, introuvable, vous battait : Trèfle !

<p>♠ A 10 2 ♥ D 10 9 ♦ R 8 6 3 ♣ AV 2</p> <p>♠ D 6 ♥ R 8 6 5 2 ♦ AV 4 ♣ D 7 5</p>	<p>27</p>	<p>♠ 9 8 7 5 3 ♥ AV 7 4 3 ♦ 10 9 ♣ 6</p>	Sud	Ouest	Nord	Est
			—	1 ♥	X	4 ♥
<p>Entame : ♥ 2 Par : Sud 5 ♣ =</p>			5 ♣	—	—	—
<p>♠ RV 4 ♥ — ♦ D 7 5 2 ♣ R 10 9 8 4 3</p>						

X = Il est normal, à ce stade et avec seulement trois cartes à Pique, d'entrer dans les enchères.
4♥ = Barrage.

Une mine d'or de compte de mains cette donne : 17 H dehors, Ouest entame du 2 de Cœur, les Cœurs sont 5-5. Est fournit le Valet, il possède donc As-Valet cinquièmes, Ouest n'entamant pas sous l'As ! Conclusion : Ouest, pour son ouverture en second, doit être l'heureux détenteur des deux Dames noires.

Donc, vous coupez l'entame, jouez 10 de Trèfle laissé filer, purgez les atouts, puis Roi de Pique et Pique pour le 10. Onze levées "faciles".

A noter, la défense à 5♥ contrés pour deux de chute = 300.

<p>♠ A 7 ♥ D 10 7 6 ♦ 8 3 2 ♣ AR 8 3</p> <p>♠ DV ♥ RV 5 ♦ RD 10 7 6 5 ♣ D 6</p>	<p>28</p>	<p>♠ R 10 9 8 6 5 ♥ A 4 ♦ A 4 ♣ 7 5 4</p>	Sud	Ouest	Nord	Est
				1 ♦	—	1 ♠
<p>Entame : ♣ Valet Par : Est 4 ♠ -1</p>			—	2 ♦	—	3 ♠
<p>♠ 4 3 2 ♥ 9 8 3 2 ♦ V 9 ♣ V 10 9 2</p>			—	4 ♠	—	—

2♦ = 12-15 H.

3♠ = Proposition de manche, six cartes, Est est super maxi.

Un coup de cartes pour tester les nerfs de Nord.

Prenez du Roi de Trèfle et jouez le 7 de Pique !!

Hé oui, de cette façon vous gardez le contrôle.

- Si Est rejoue atout, vous encaissez l'As et encore deux levées de Trèfle.
- S'il rejoue Trèfle, prenez (bien joué !), tirez l'As d'atout et rejouez Trèfle.
- S'il essaye de défausser un Trèfle sur un Carreau, Sud coupe.

Vous avez tenu le choc ? Alors, donne suivante.

N.B. : Aucun autre flanc ne bat le contrat, vérifiez...

<p>♠ ARV96 ♥ R104 ♦ V1093 ♣ 8</p> <p>♠ 2 ♥ DV92 ♦ AD2 ♣ R10432</p> <p>29</p> <p>♠ 10873 ♥ 8753 ♦ 8 ♣ DV95</p> <p>♠ D54 ♥ A6 ♦ R7654 ♣ A76</p>	Sud	Ouest	Nord	Est
			1 ♠	—
	2 ♦	—	2 ♠	—
	4 ♠	—	—	—

Entame : ♣ **Dame**

Par : Nord 4 ♠ -1

2 ♦ = 11 H et plus.

2 ♠ = 3 ♦ serait forcing manche, donc un peu surbiddé.

Nord prend l'entame Trèfle de l'As et tire trois tours de Cœur, coupant le troisième au mort. Il tire ensuite la Dame et l'As de Pique. Quand Est ne fournit plus, il joue le Valet de Carreau. Prenez de la Dame et rejouez Trèfle.

Nord coupe et insiste à Carreau.

Prenez de l'As et insistez vous aussi à Trèfle pour le raccourcir.

Une de chute grâce à cette bonne défense.

<p>♠ A10 ♥ 10932 ♦ V9432 ♣ D2</p> <p>♠ RD62 ♥ RD75 ♦ — ♣ V10876</p> <p>30</p> <p>♠ 8754 ♥ AV6 ♦ A65 ♣ A54</p> <p>♠ V93 ♥ 84 ♦ RD1087 ♣ R93</p>	Sud	Ouest	Nord	Est
				1 ♣
	1 ♦	X	3 ♦	—
—	X	—	3 ♠	
—	4 ♠	—	—	
—				

Entame : ♦ **Roi**

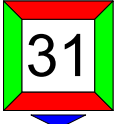
Par : Est 4 ♠ =

X = Quatre cartes à Cœur si vous jouez la "collante", sinon 1 ♥.

3 ♦ = Barrage avec au moins quatre atouts.

X = D'appel.

Prenez l'entame Carreau de l'As et jouez Pique pour la Dame. Nord prend et rejoue Carreau. Coupez et jouez Roi de Pique, As de Cœur, dernier Carreau coupé, Valet de Cœur, et atout. Sud fait son Valet, mais dix levées sont assurées sans avoir besoin de trouver les Trèfles !

<p style="text-align: center;"> ♠ AV10 ♥ RD7 ♦ V3 ♣ R10743 </p> <div style="display: flex; justify-content: space-around; align-items: center;"> <div style="text-align: center;"> ♠ 7 ♥ A85 ♦ R9654 ♣ V652 </div> <div style="text-align: center;">  </div> <div style="text-align: center;"> ♠ 865 ♥ V10642 ♦ AD72 ♣ D </div> </div> <p style="text-align: center;"> ♠ RD9432 ♥ 93 ♦ 108 ♣ A98 </p>	<table border="1" style="width: 100%; border-collapse: collapse; text-align: center;"> <thead> <tr> <th style="width: 15%;">Sud</th> <th style="width: 15%;">Ouest</th> <th style="width: 15%;">Nord</th> <th style="width: 15%;">Est</th> </tr> </thead> <tbody> <tr> <td>2 ♠</td> <td>—</td> <td>2 SA</td> <td>—</td> </tr> <tr> <td>3 ♣</td> <td>—</td> <td>4 ♠</td> <td>—</td> </tr> <tr> <td>—</td> <td>—</td> <td></td> <td></td> </tr> </tbody> </table>	Sud	Ouest	Nord	Est	2 ♠	—	2 SA	—	3 ♣	—	4 ♠	—	—	—		
Sud	Ouest	Nord	Est														
2 ♠	—	2 SA	—														
3 ♣	—	4 ♠	—														
—	—																
<p>Entame : ♦ 4</p> <p>Par : Sud 4 ♠ =</p>																	


2♠ = Faible, six belles cartes, 6-10 H.
 2SA = Relais, forcing.
 3♣ = As ou Roi de Trèfle et maximum.

Deux perdantes à Carreau et une à Cœur inévitables. Quant à celle à Trèfle, il faudra bien la défausser quelque part. La solution ?

L'As de Cœur placé !

Jouez deux fois vers Roi-Dame de Cœur et votre Trèfle disparaîtra.

Tout ceci est quand même plus sûr que de trouver une position agréable des Trèfles qui est au rendez-vous ici, si vous partez du bon pied !

<p style="text-align: center;"> ♠ D76 ♥ RDV ♦ 1075 ♣ D1083 </p> <div style="display: flex; justify-content: space-around; align-items: center;"> <div style="text-align: center;"> ♠ A83 ♥ A10853 ♦ 8 ♣ RV54 </div> <div style="text-align: center;">  </div> <div style="text-align: center;"> ♠ R54 ♥ 9742 ♦ ADV ♣ A62 </div> </div> <p style="text-align: center;"> ♠ V1092 ♥ 6 ♦ R96432 ♣ 97 </p>	<table border="1" style="width: 100%; border-collapse: collapse; text-align: center;"> <thead> <tr> <th style="width: 15%;">Sud</th> <th style="width: 15%;">Ouest</th> <th style="width: 15%;">Nord</th> <th style="width: 15%;">Est</th> </tr> </thead> <tbody> <tr> <td style="background-color: #e0f0e0;"> </td> <td>1 ♥</td> <td>—</td> <td>2 SA</td> </tr> <tr> <td>—</td> <td>4 ♥</td> <td>—</td> <td>—</td> </tr> <tr> <td>—</td> <td></td> <td></td> <td></td> </tr> </tbody> </table>	Sud	Ouest	Nord	Est		1 ♥	—	2 SA	—	4 ♥	—	—	—			
Sud	Ouest	Nord	Est														
	1 ♥	—	2 SA														
—	4 ♥	—	—														
—																	
<p>Entame : ♥ Roi</p> <p>Par : Ouest 4 ♥ =</p>																	

2SA = 13 S et plus, quatre atouts.

Vous avez beaucoup de perdantes et devez essayer de mettre en place un jeu d'élimination.

Laissez passer le Roi de Cœur et prenez la continuation, Sud défaussant un Carreau.

Tentez l'impasse au Roi de Carreau. Sud prend et rejoue Pique pour votre As.

Allez au mort par le Roi de Pique et tirez l'As de Carreau en défaussant un Pique.

Sur la Dame défaussez un Trèfle, coupez le dernier Pique et sortez à Cœur.

Nord devra jouer Trèfle ou coupe et défausse...

♠ R42
 ♥ V6
 ♦ R105
 ♣ RDV83

♠ D76
 ♥ R109
 ♦ V98
 ♣ A1054

33

♠ AV1095
 ♥ 83
 ♦ D764
 ♣ 62

♠ 83
 ♥ AD7542
 ♦ A32
 ♣ 97

Entame : ♠6
Par : NS 2♥ =

Sud	Ouest	Nord	Est
		1 ♣	—
1 ♥	—	1 SA	—
2 ♣	—	2 ♦	—
2 ♥	—	—	—

♠ A43
 ♥ 543
 ♦ DV97
 ♣ V93

♠ RV87
 ♥ AD6
 ♦ R1065
 ♣ R6

34

♠ D1096
 ♥ R987
 ♦ A3
 ♣ 754

♠ 52
 ♥ V102
 ♦ 842
 ♣ AD1082

Entame : ♣3
Par : EO 4♠ +1

Sud	Ouest	Nord	Est
			—
—	1 SA	—	2 ♣
X	2 ♠	—	4 ♠
—	—	—	

♠ ADV9
 ♥ RD432
 ♦ 75
 ♣ V4

♠ 108543
 ♥ V98
 ♦ 32
 ♣ A53

35

♠ R76
 ♥ 5
 ♦ ARV984
 ♣ 1082

♠ 2
 ♥ A1076
 ♦ D106
 ♣ RD976

Entame : ♦As
Par : NS 4♥ =

Sud	Ouest	Nord	Est
—	—	1 ♥	2 ♦
3 ♦	—	4 ♥	—
—	—		

♠ —
 ♥ V1042
 ♦ R85
 ♣ D108762

♠ R1074
 ♥ R5
 ♦ V10743
 ♣ A9

36

♠ ADV832
 ♥ 986
 ♦ D9
 ♣ RV

♠ 965
 ♥ AD73
 ♦ A62
 ♣ 543

Entame : ♠6
Par : EO 4♠ =

Sud	Ouest	Nord	Est
			1 ♠
—	2 ♣	—	2 ♠
—	4 ♠	—	—
—			

♠ 2
 ♥ AV10963
 ♦ 74
 ♣ D1053

♠ DV87
 ♥ 875
 ♦ D109
 ♣ V92

♠ A9
 ♥ RD4
 ♦ RV852
 ♣ R86

♠ R106543
 ♥ 2
 ♦ A63
 ♣ A74

Entame : ♠ 5
 Par : EO 2SA =

Sud	Ouest	Nord	Est
		2 ♥	2 SA
—	—	—	

♠ A62
 ♥ RV103
 ♦ 95
 ♣ AV73

♠ R5
 ♥ 764
 ♦ AR83
 ♣ R952

♠ DV1043
 ♥ D
 ♦ 10764
 ♣ D86

♠ 987
 ♥ A9852
 ♦ DV2
 ♣ 104

Entame : ♠ Roi
 Par : NS 3♥ -1

Sud	Ouest	Nord	Est
			—
—	1 ♦	X	1 ♠
2 ♥	—	—	3 ♦
3 ♥	—	—	—

♠ 2
 ♥ A96
 ♦ V103
 ♣ RDV853

♠ AV653
 ♥ RD872
 ♦ D4
 ♣ 6

♠ D9
 ♥ V5
 ♦ R8652
 ♣ A974

♠ R10874
 ♥ 1043
 ♦ A97
 ♣ 102

Entame : ♣ Roi
 Par : EO 2♠ =

Sud	Ouest	Nord	Est
—	1 ♠	2 ♣	X
—	2 ♥	—	2 ♠
—	—	—	

♠ AV10853
 ♥ R5
 ♦ V102
 ♣ 75

♠ D764
 ♥ 1093
 ♦ R63
 ♣ RV10

♠ 92
 ♥ DV74
 ♦ D94
 ♣ D432

♠ R
 ♥ A862
 ♦ A875
 ♣ A986

Entame : ♥ Dame
 Par : NS 2♠ +1

Sud	Ouest	Nord	Est
		2 ♠	—
—	—		